



«Утверждаю»
заведующий МДОУ
«Детский сад № 5»
О.А. Собинова
10.03.2022 г.

**Отчет о результатах самообследования
муниципального дошкольного образовательного учреждения
«Детский сад № 5» за 2021 год**

Раздел I. Общие сведения о дошкольном образовательном учреждении

Наименование учреждения: муниципальное дошкольное образовательное учреждение «Детский сад № 5».

Юридический и фактический адрес: 150006, г. Ярославль, ул. Спортивная, д. 13.

Контактные телефоны:

Заведующий:

41-06-59

Методический и медицинский кабинет:

46-22-34

Бухгалтерия:

46-40-99

Сайт учреждения: mdou5.edu.yar.ru

1.1. Организационно-правовая форма учреждения: муниципальное учреждение

Правоустанавливающие документы ДОУ:

Лицензия на право ведения образовательной деятельности:

№0000356 серия 76Л02 от 27.06.2015 года

Свидетельство о внесении записи в Единый государственный реестр юридических лиц: серия 76 № 000504232 от 29.10.2002 г.

Свидетельство о постановке на учет в налоговом органе: серия 76 № 002918123 от 29.10.2002 г.

Устав ДОУ утвержден Приказом департамента образования мэрии города Ярославля от 18.01.2015 №01-05/186

Свидетельство о государственной регистрации права оперативного управления муниципальным имуществом: 76-АБ № 850331

«Утверждаю»
заведующий МДОУ
«Детский сад № 5»
_____ О.А. Собинова
10.03.2022 г.

**Отчет о результатах самообследования
муниципального дошкольного образовательного учреждения
«Детский сад № 5» за 2021 год**

Раздел I. Общие сведения о дошкольном образовательном учреждении

Наименование учреждения: муниципальное дошкольное образовательное учреждение «Детский сад № 5».

Юридический и фактический адрес: 150006, г. Ярославль, ул. Спортивная, д. 13.

Контактные телефоны:

Заведующий:

41-06-59

Методический и медицинский кабинет:

46-22-34

Бухгалтерия:

46-40-99

Сайт учреждения: mdou5.edu.yar.ru

1.1. Организационно-правовая форма учреждения: муниципальное учреждение

Правоустанавливающие документы ДОУ:

Лицензия на право ведения образовательной деятельности:

№0000356 серия 76Л02 от 27.06.2015 года

Свидетельство о внесении записи в Единый государственный реестр юридических лиц: серия 76 № 000504232 от 29.10.2002 г.

Свидетельство о постановке на учет в налоговом органе: серия 76 № 002918123 от 29.10.2002 г.

Устав ДОУ утвержден Приказом департамента образования мэрии города Ярославля от 18.01.2015 №01-05/186

Свидетельство о государственной регистрации права оперативного управления муниципальным имуществом: 76-АБ № 850331

Свидетельство о государственной регистрации права безвозмездного пользования на земельный участок: серия 76АА № 702566

Санитарно-эпидемиологическое заключение:
№ 76.01.12.000.М.000074.02.16 от 02.02.2016 г.

В ДОУ имеются федеральные, региональные и муниципальные нормативно-правовые акты, регламентирующие деятельность ДОУ:

- Конвенция о правах ребёнка от 20.11.1989 г;
- Указ Президента РФ от 01.06.2012 № 761 «О национальной стратегии действий в интересах детей на 2012 – 2017 годы»;
- Федеральный закон «Об образовании в РФ» от 29 декабря 2012 г. № 273;
- Конституция РФ;
- Бюджетный кодекс РФ;
- Трудовой кодекс РФ;
- Типовое положение о дошкольном образовательном учреждении, утверждённое Приказом Минобрнауки России от 27 октября 2011 г. № 2562;
- Постановление Главного государственного санитарного врача РФ «Санитарно-эпидемиологические требования к устройству, содержанию и организации режима работы дошкольных образовательных организаций. СанПиН 2.4.1.3049-13»;
- «О гигиенических требованиях к максимальной нагрузке на детей дошкольного возраста в организационных формах обучения». Письмо Минобрнауки России от 14.03.2000 г. № 65/23-16;
- Приказ Министерства образования и науки РФ от 30.08.2013 г. № 1014 «Об утверждении порядка организации и осуществления образовательной деятельности по основным общеобразовательным программам – образовательным программам дошкольного образования»;
- Приказ Минобрнауки России от 17.10.2013 № 1155 «Об утверждении федерального государственного образовательного стандарта дошкольного образования»;
- Письмо МО РФ от 09.08.2000 №237/23-16 «О построении преемственности в программах дошкольного образования и начальной школы»;
- «Об утверждении Порядка проведения аттестации педагогических работников организаций, осуществляющих образовательную деятельность». Приказ Минобрнауки России от 07.04.2014 № 276.

Документация ДОУ, касающаяся воспитательно-образовательного процесса:

- договоры об образовании по образовательным программам дошкольного образования;
- договоры об оказании платных образовательных услуг;
- личные дела воспитанников, книга движения воспитанников;
- основная образовательная программа;
- адаптированная образовательная программа;
- программа воспитания;
- программа «Здоровье»;

- программа развития;
- учебный план;
- календарный учебный график;
- годовой план работы;
- планы воспитательно-образовательной работы педагогов;
- расписание непосредственно образовательной деятельности;
- режим дня;
- отчеты по итогам деятельности за прошедшие годы;
- акты готовности ДООУ к новому учебному году;
- номенклатура дел;
- журнал учета проверок должностными органами государственного контроля.

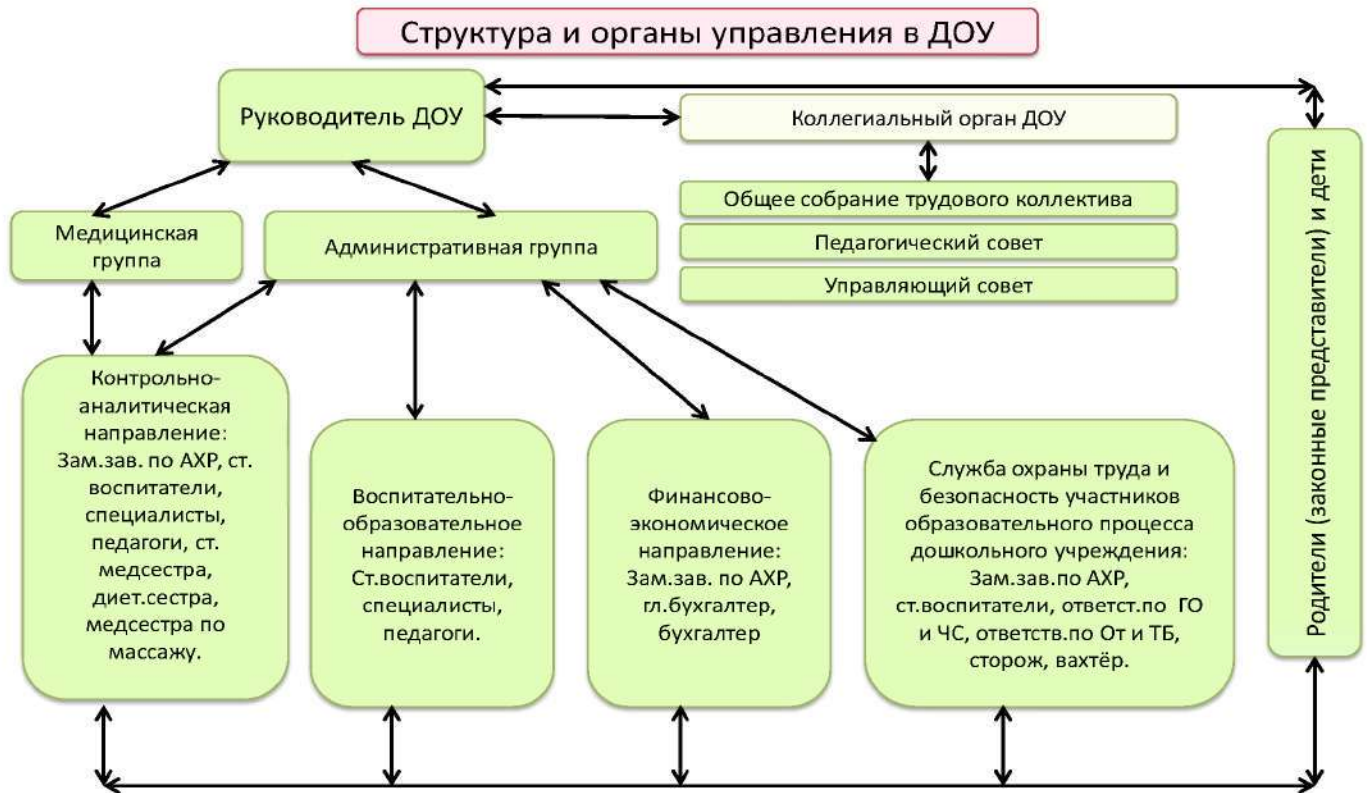
Документация ДООУ, касающаяся трудовых отношений:

- книга учета трудовых книжек работников, личные дела работников;
- приказы по личному составу, книга регистрации приказов по личному составу;
- трудовые договоры с работниками и дополнительные соглашения к трудовым договорам;
- коллективный договор с приложениями;
- штатное расписание в соответствии с установленными требованиями;
- должностные инструкции работников;
- журналы проведения инструктажей.

Раздел II. Система управления в ДООУ

Управление ДООУ осуществляется в соответствии с законодательством РФ, Уставом учреждения, нормативными и локальными актами, в которых определены права и обязанности участников образовательного процесса.

Распределение административных обязанностей позволяет эффективно организовывать деятельность управленческого коллектива. Административные обязанности распределены согласно Уставу ДООУ, штатного расписания, тарифно-квалификационным характеристикам, что определяет персональную ответственность за результаты труда.



2.1. Администрация образовательного учреждения

Заведующий: Собинова Ольга Александровна

Служебный телефон: 41-06-59

Заместитель заведующего по административно-хозяйственной части: Тюрина Елена Анатольевна

Служебный телефон: 46-22-34

Главный бухгалтер: Вдовина Валентина Анатольевна

Служебный телефон: 46-40-99

2.2. Формы общественного управления ДОУ.

Общественное управление ДОУ осуществляется Педагогическим советом, Управляющим советом, Профсоюзным комитетом, Советом трудового коллектива. Данная структура управления ДОУ позволяет скоординировать деятельность педагогов, родителей, социума и органов государственно-общественного управления, направленную на развитие образовательного процесса и выполнение федеральных государственных образовательных стандартов. Действующая система управления ДОУ показала свою результативность и эффективность.

Раздел III. Структура ДОУ

В детском саду функционирует 14 групп, которые в 2021 г. посещали 277 детей:

- 3 оздоровительные группы раннего возраста для детей с минимальной неврологической патологией – 36 детей;
- 4 комбинированные группы для детей с ТНР –97 ребёнок;
- 7 общеразвивающих групп для детей дошкольного возраста – 144 человека.

Режим работы дошкольного учреждения: 5-дневная рабочая неделя с 7.00 до 19.00.

Выходные дни – суббота, воскресенье, праздничные дни. Длительность пребывания детей составляет 12 часов.

Раздел IV. Кадровое обеспечение.

В дошкольном образовательном учреждении работает 30 педагогов:

Воспитателей – 25

Педагог–психолог -1

Учителя-логопеды – 1 (+ 2 совместителя)

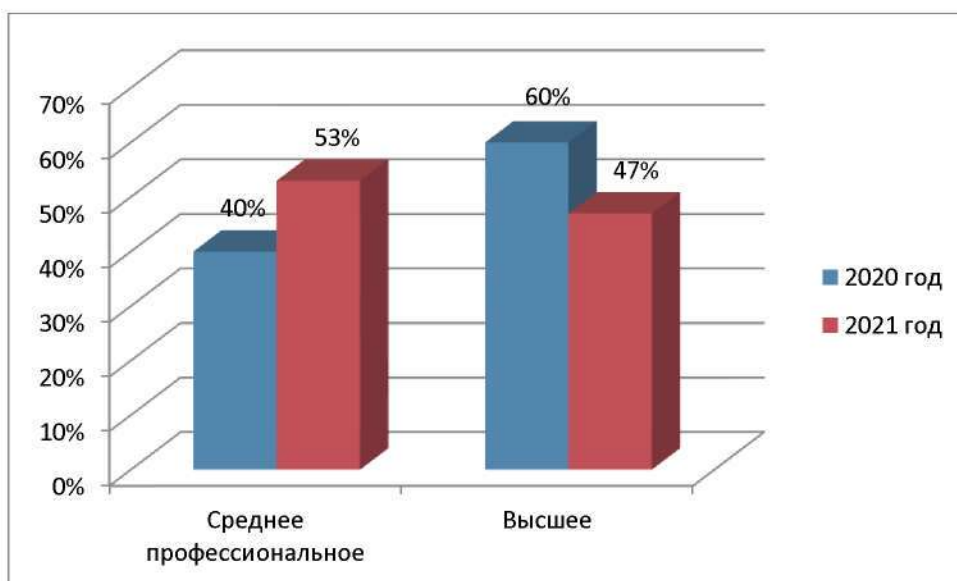
Учитель-дефектолог – 1 совместитель

Музыкальные руководители – 1 (+ 2 совместителя)

Инструктор по физкультуре – 1 (+2 совместителя)

Образование

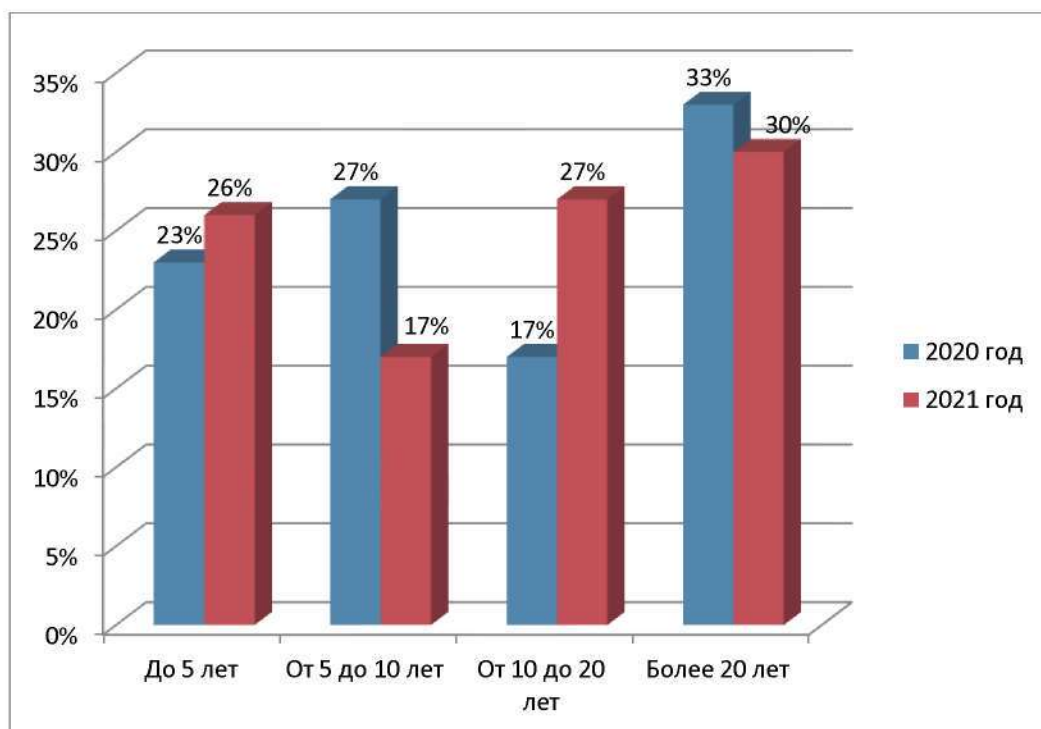
2020 год (30 педагогов)	2021 год (30 педагогов)
Высшее – 60%	Высшее – 47%
Среднее профессиональное – 40%	Среднее профессиональное – 53%
Среднее – 0%	Среднее – 0%



Вывод: все педагоги имеют профессиональное образование, в 2021 году количество педагогов имеющих высшее профессиональное образование уменьшилось на 13%.

Стаж работы

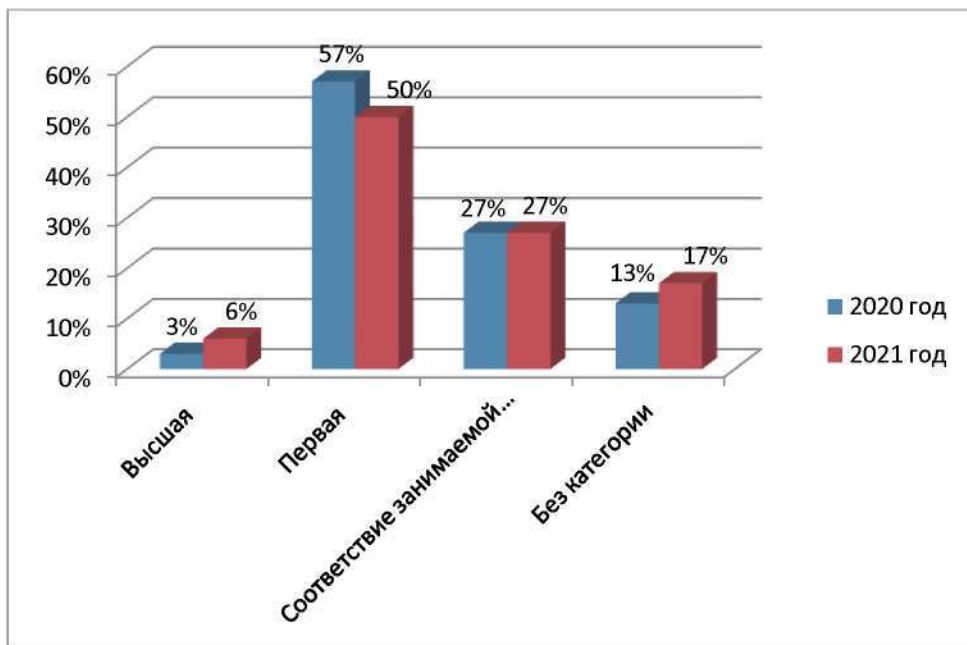
2020 год (30 педагогов)	2021 год (30 педагогов)
До 5 лет - 23%	До 5 лет - 26%
От 5 до 10 лет – 27%	От 5 до 10 лет – 17%
От 10 до 20 лет – 17%	От 10 до 20 лет – 27%
Более 20 лет – 33%	Более 20 лет – 30%



Вывод: в дошкольном учреждении работают как молодые, так и опытные педагоги с большим стажем работы.

Квалификационная категория

2020 год (30 педагогов)	2021 год (30 педагогов)
Высшая – 1 (3%)	Высшая – 2 (6%)
Первая – 17 (57%)	Первая – 15 (50%)
Соответствие занимаемой должности – 8 (27%)	Соответствие занимаемой должности – 8 (27%)
Без категории - 4 (13%)	Без категории – 5 (17%)



Вывод: 56 % педагогов имеют категории, 27 % педагогов соответствуют занимаемой должности, 17 % без категории – молодые специалисты.

За 2021 год 1 педагог получил высшую квалификационную категорию, 2 педагога - 1 квалификационную категорию, 2 - аттестованы на соответствие занимаемой должности, 5 сотрудников – без категории, так как работают в учреждении менее двух лет, 4 человека прошли курсы повышения квалификации 72 часа, 3 человека прошли курсы переподготовки. В настоящее время в учреждении работают 2 молодых специалиста.

Вывод: дошкольное учреждение способствует профессиональной подготовке и переподготовке сотрудников, а также повышению квалификации педагогического коллектива.

Инновационная деятельность.

В течение 3-х лет педагоги детского сада были активными участниками 2-х инновационных площадок МСО г. Ярославля: «Модель сопровождения детей с ранней неврологической патологией в условиях группы оздоровительной направленности в дошкольной образовательной организации» и «Комплексные подходы (стратегия) сохранения и укрепления психологического здоровья детей дошкольного возраста на основе взаимодействия с семьями воспитанников и другими социальными партнерами (в рамках ФГОС ДО)».

В рамках работы в МИП «Модель сопровождения детей с ранней неврологической патологией в условиях группы оздоровительной направленности в дошкольной образовательной организации» 5 педагогов приняли участие в конференциях и мастер-классах по обмену опытом организованных на платформе ZOOM. В мероприятиях педагоги получили возможность познакомиться с результатами работы МИП города и повысить свой профессиональный уровень.

Опыт работы МДОУ «Детский сад № 5» был опубликован в статье «Игры в сенсорной песочнице как средство достижения психофизического благополучия детей раннего возраста», во Всероссийском научно-педагогическом журнале «Академия Интеллектуального Развития», 2021 г. <https://intel-academy.ru/sbornik//>.

В рамках работы в МИП «Комплексные подходы (стратегия) сохранения и укрепления психологического здоровья детей дошкольного возраста на основе взаимодействия с семьями воспитанников и другими социальными партнерами (в рамках ФГОС ДО)» в целях трансляции опыта инновационной деятельности для педагогов города были представлены 2 мероприятия в дистанционном формате:

- семинар-практикум «Семейная творческая мастерская как инновационная форма взаимодействия с семьями воспитанников ДОУ». На видеоконференции был представлен опыт работы детского сада по данной теме. В практической части участникам был предложен видеоролик «Лэпбук «Мой дом».

- семинар-практикум «На пасеке» познакомил участников конференции с организацией тематического интегрированного мероприятия для детей и родителей. В практической части был предложен видеоролик по изготовлению «Семенной бомбочки».

- творческая группа МИП приняла участие в областном конкурсе программ родительского просвещения в номинации «Малые формы родительского просвещения».

Раздел V. Организация образовательного процесса, результативность

5.1. Организация образовательного процесса

Образовательный процесс организован на основе режима дня, утвержденного заведующим. Режим дня устанавливает распорядок бодрствования и сна, приема пищи, гигиенических и оздоровительных процедур, организацию непосредственно образовательной деятельности, прогулок и самостоятельной деятельности воспитанников. Режим дня в ДОУ разработан на холодный и тёплый период в соответствии с СанПиН 2.3/2.4.3590-20.

Организация режима дня.

При проведении режимных процессов МДОУ придерживается следующих **правил**:

- Полное и своевременное удовлетворение всех органических потребностей детей (в питании, сне).
- Тщательный гигиенический уход, обеспечение чистоты тела, одежды, постели.
- Привлечение детей к посильному участию в режимных процессах; поощрение самостоятельности и активности.
- Формирование культурно-гигиенических навыков.
- Эмоциональное общение в ходе выполнения режимных процессов.
- Учет потребностей детей, индивидуальных особенностей каждого ребенка.

- Спокойный и доброжелательный тон обращения, бережное отношение к ребенку, устранение долгих ожиданий, так как аппетит и сон малышей прямо зависят от состояния их нервной системы.

Основные *принципы* построения режима дня:

- Режим дня выполняется на протяжении всего периода воспитания детей в дошкольном учреждении, сохраняя последовательность, постоянство и постепенность.
- Соответствие правильности построения режима дня возрастным психофизиологическим особенностям дошкольника. Поэтому в ДОО для каждой возрастной группы определен свой режим дня.
- Организация режима дня проводится с учетом теплого и холодного периода года.

Ежедневная организация жизни и деятельности детей осуществляется с учетом:

- построения образовательного процесса на адекватных возрасту формах работы с детьми: основной формой работы с детьми дошкольного возраста и ведущим видом деятельности для них является игра;
- решения программных образовательных задач в совместной деятельности взрослого и детей и самостоятельной деятельности детей не только в рамках непосредственно образовательной деятельности, но и при проведении режимных моментов в соответствии со спецификой дошкольного образования.

Учебный план муниципального дошкольного образовательного учреждения «Детский сад № 5» является нормативным документом, регламентирующим организацию образовательного процесса в ДООУ.

Учебный план призван обеспечить достижение следующих целей:

- обеспечение базового образования воспитанников;
- дифференциации образования на каждой ступени обучения и создание максимально вариативной образовательной среды;
- создание для воспитанников возможности выбора программы и формы образования;
- установление равного доступа к образованию разных категорий воспитанников в соответствие с их способностями и индивидуальными склонностями;
- расширение возможностей социализации воспитанников, обеспечение преемственности между дошкольным и основным образованием, более эффективная подготовка выпускников ДООУ к освоению программ основного образования.

Учебный план МДОУ «Детский сад № 5» составлен в соответствии с основной образовательной программой дошкольного образования.

В структуре учебного плана выделены две части: обязательная и формируемая участниками образовательного процесса.

Обе части учебного плана реализуются во взаимосоординации друг с другом, органично дополняя друг друга, направлены на всестороннее физическое,

социально-коммуникативное, познавательное, речевое и художественно-эстетическое развитие детей, коррекцию речевого развития детей 5-7 лет.

В структуре учебного плана отражена преемственность и непрерывность процесса образования личности на уровне дошкольного образования от 1 года до 7 лет, достижение детьми возрастных социально-нормативных характеристик, которые предполагают формирование у детей дошкольного возраста предпосылок к учебной деятельности на этапе завершения ими дошкольного образования.

5.2. Содержание образовательной деятельности

Образовательная деятельность ДООУ ведется на русском языке по основной образовательной программе, разработанной в ДООУ с учётом инновационной программы дошкольного образования «От рождения до школы», под ред. Н. Е. Вераксы, Т. С. Комаровой, Э. М. Дорофеевой. – М.: МОЗАИКА – СИНТЕЗ, 2019 и ряда комплексных и парциальных программ дошкольного образования.

Программа МДОУ «Детский сад № 5» разработана в соответствии с ФГОС дошкольного образования (*Приказ Министерства образования и науки РФ от 17 октября 2013 г. №1155*).

Основная образовательная программа муниципального дошкольного образовательного учреждения «Детский сад № 5» обеспечивает разностороннее гармоничное развитие детей в возрасте от 1 года до 7 лет по основным направлениям: физическому, социально - коммуникативному, познавательному, речевому и художественно – эстетическому с учетом их возрастных и индивидуальных особенностей.

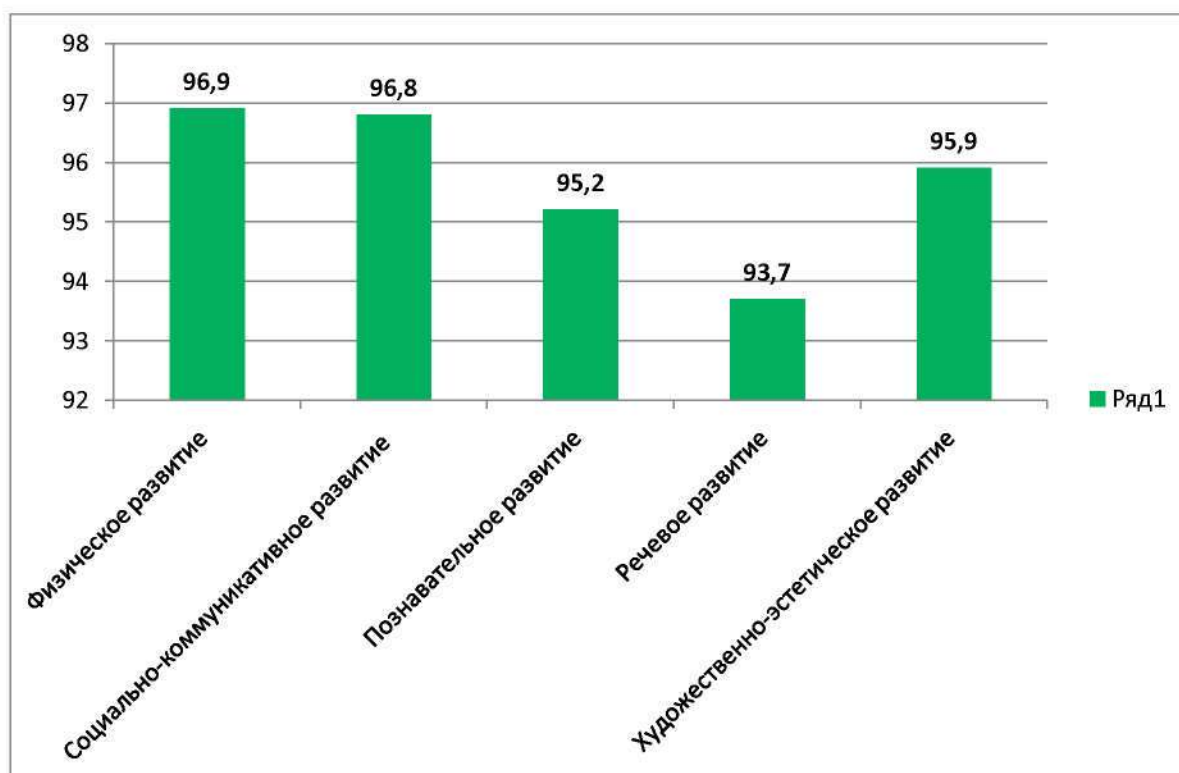
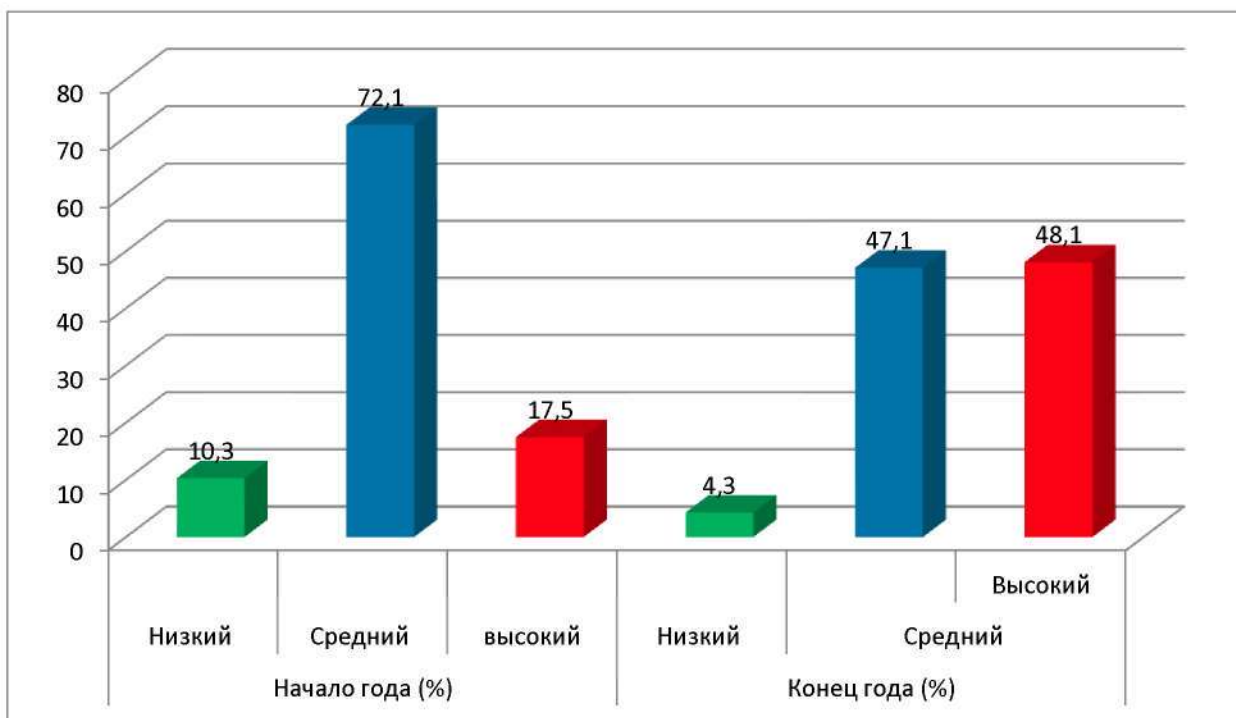
Особое внимание в программе уделяется развитию личности ребёнка, сохранению и укреплению здоровья, а также воспитанию таких качеств, как: патриотизм, активная жизненная позиция, творческий подход к решению различных ситуаций, уважение к традиционным ценностям.

Задачи программы:

- заботиться о здоровье, эмоциональном благополучии и своевременном всестороннем развитии каждого ребёнка;
- создать атмосферу доброжелательного отношения ко всем воспитанникам, что позволяет растить их общительными, добрыми, любознательными, инициативными, стремящимися к самостоятельности и творчеству;
- максимально использовать разнообразные виды детской деятельности, их интеграцию в целях повышения эффективности воспитательно-образовательного процесса;
- творчески организовывать воспитательно-образовательный процесс;
- вариативно использовать образовательный материал, что позволяет развивать творчество в соответствии с интересами и склонностями каждого ребёнка;
- обеспечить единство подходов к воспитанию детей в условиях дошкольного учреждения и семьи;
- соблюдать в работе детского сада и начальной школы преемственность, исключая умственные и физические перегрузки в содержании образования детей дошкольного возраста.

Результативность работы по программе:

Начало года (%)			Конец года (%)		
Низкий уровень развития	Средний уровень развития	высокий	Низкий уровень развития	Средний уровень развития	Высокий
10,3	72,1	17,5	4,3	47,1	48,1

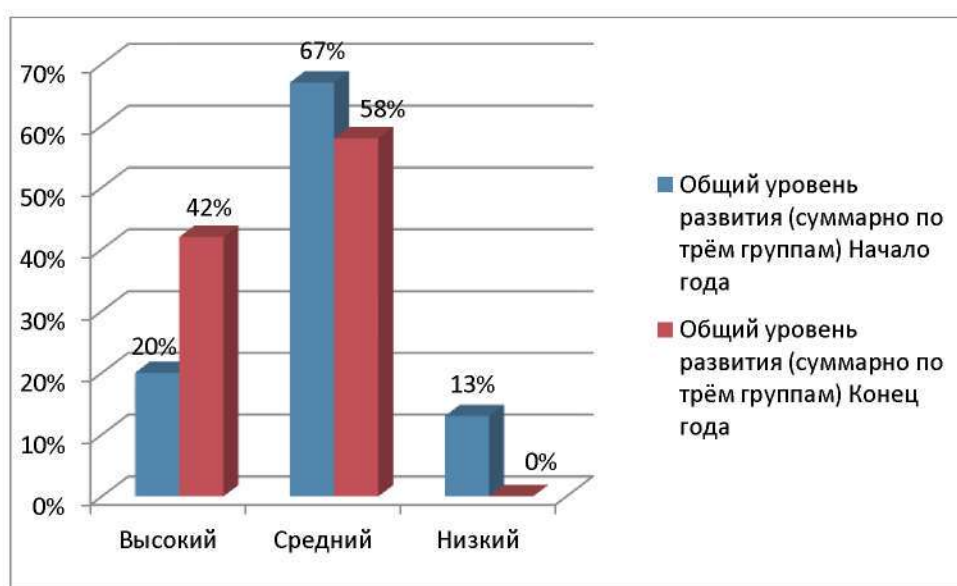


ВЫВОД: Уровень освоения программы воспитанниками составил 95,7%, средний балл – 4,8

В этом учебном году в школу выпущено 69 детей.

Результаты психолого-педагогической диагностики детей подготовительных групп

Уровень развития	Общий уровень развития (суммарно по трём группам)	
	Начало года	Конец года
Высокий	20%	42%
Средний	67%	58%
Низкий	13%	0%



Выводы:

У детей подготовительных групп отмечаются позитивные изменения в мотивационной сфере, интеллектуальной и социально-психологической готовности к школе.

Дети умеют управлять своим поведением, обладают учебной мотивацией, имеют сравнительно хорошую эмоциональную устойчивость. Отмечается развитие основных психических и физиологических функций – памяти, внимания, мышления, мелкой моторики, зрительно-моторной координации, умения принимать задачу и произвольной регуляции деятельности. Сформированы нравственно-волевые качества, необходимые для позитивного общения с другими детьми и учителем, умения подчиняться интересам группы.

Таким образом, можно сделать вывод, что выпускники детского сада к школе готовы.

5.3. Содержание работы в оздоровительных группах детей раннего возраста

Воспитательно-образовательная работа с детьми групп раннего возраста строится на основе основной образовательной программы ДООУ, разработанной с учётом инновационной программы дошкольного образования «От рождения до школы», под ред. Н. Е. Вераксы, Т. С. Комаровой, Э. М. Дорофеевой. – М.: МОЗАИКА – СИНТЕЗ, 2019; «Ступеньки к школе. Образовательная программа дошкольного образования», под ред. М. М. Безруких, Т. А. Филиппова. – М.: Дрофа, 2018; «Первые шаги» Е.О.Смирновой, Л.Н.Галугозовой; Матвеевой Н.Н. «Психокоррекция задержки речевого развития у детей 2-3 лет»; Программа К.К Утробинной «Занимательная физкультура в детском саду» и И.А.Лыковой «Цветные ладошки».

В детском саду функционируют 3 оздоровительные группы для детей, имеющих отклонения в развитии в виде ранней неврологической патологии.

В группы принимаются дети от 1 года до 3 лет со следующей ранней неврологической патологией:

- внутриутробная гипоксия;
- асфиксия в родах;
- нефалогематомы;
- кисты головного мозга;
- нарушение мышечного тонуса.

Основная цель работы групп: осуществление индивидуально-ориентированной педагогической, психологической, медицинской помощи детям с особыми потребностями, вызванными неврологическими особенностями в здоровье ребёнка.

Задачи работы групп:

- содействие гармоничному развитию детей, имеющих раннюю неврологическую патологию;
- проведение реабилитационных и лечебно-оздоровительных мероприятий с детьми, требующими специальной помощи;
- оказание консультативной помощи семьям детей с ранней неврологической патологией в вопросах коррекционно-развивающего воспитания и обучения.

Основные направления работы:

- **Физическое развитие.**

Цель: охрана и укрепление психического и физического здоровья ребенка, поддержание у него бодрого, жизнерадостного настроения.

Задачи:

- обеспечить рациональную организацию двигательной активности детей.
- способствовать формированию здорового образа жизни у детей в постоянном взаимодействии с семьей.
- формировать основы физической культуры, потребности в ежедневных физических упражнениях.

- осуществлять комплекс закаливающих процедур, учитывая индивидуальные особенности детей и с учетом состояния их здоровья.
- воспитывать интерес к доступным видам двигательной деятельности.

- **Познавательно-речевое развитие**

Цель: способствовать всестороннему развитию детей в процессе различных видов деятельности внимания, восприятия, памяти, мышления, воображения, речи, а также способов умственной деятельности и их тесном взаимодействии.

Задачи:

- формировать у ребенка целостной картины окружающего мира.
- развивать первичные приемы логического мышления (формировать способность к наблюдению, сравнению, обобщению, классификации, установлению закономерностей). Развивать речь как средство и форму мыслительной деятельности.
- развивать интерес к предметам и явлениям окружающей действительности (мир людей, животных, растений); местам обитания человека, животных, растений (земля, вода, воздух);
- формировать элементарные экологические представления.
- обеспечить интеграцию реализуемых программ.
- повысить профессиональную компетентность персонала детского сада в области индивидуального сопровождения развития ребенка.

- **Художественно-эстетическое развитие**

Цель: способствовать творческому развитию детей через интеграцию различных видов деятельности ДООУ, формирование основ художественной культуры ребенка.

Задачи:

- развитие интереса к различным видам искусства (литература, изобразительное, декоративно-прикладное искусство, музыка, архитектура);
- формирование художественно-образных представлений, эмоционально-чувственного отношения к предметам и явлениям действительности, воспитание эстетического вкуса, эмоциональной отзывчивости на прекрасное.
- развитие творчества детей в рисовании, лепке, аппликации, художественно-речевой, музыкально-художественной и театральной деятельности;
- обучение основам создания художественных образов, формирование практических навыков и умений;
- развитие сенсорных способностей: восприятия, чувства цвета, ритма, композиции, умения элементарно выражать объекты и явления действительности в художественных образах.

- **Социальное - личностное развитие**

Цель: создание благоприятных условий для социально-эмоционального развития ребенка.

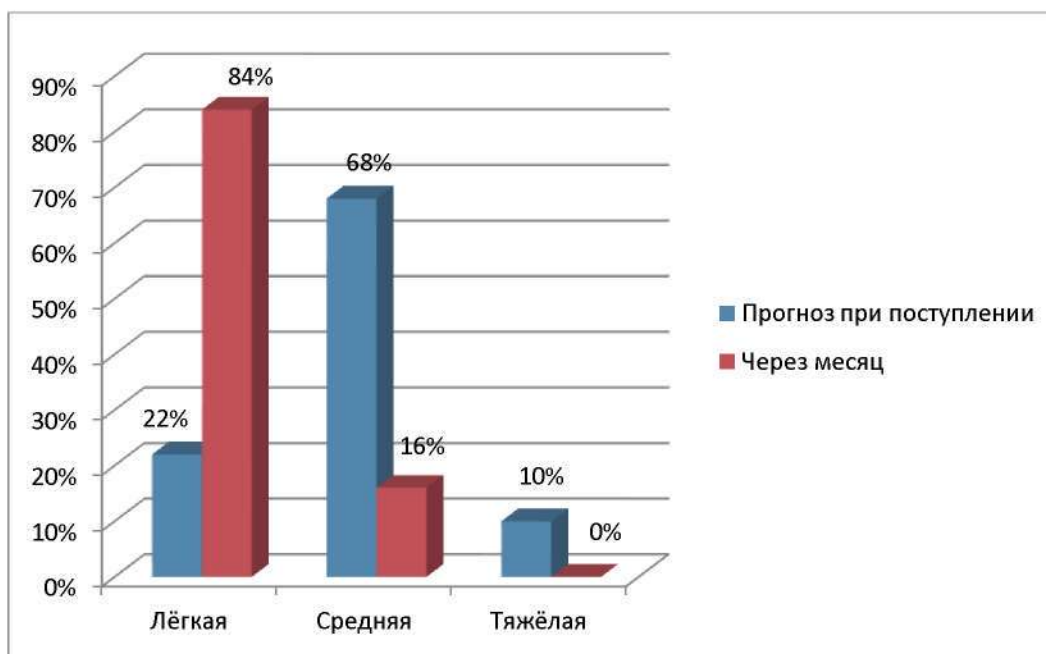
Задачи:

- формировать первоначальные представления о себе, о ближайшем социальном окружении («Я и взрослый», «Я в семье», «Я в детском саду», «Я на улице»), о простейших родственных отношениях (мама, папа, бабушка, дедушка, брат, сестра и т. д.);

- формировать первоначальные представления о макросоциальной среде (двор, магазин, аптека, поликлиника, школа, транспорт и пр.), о деятельности людей, явлениях общественной жизни, первоначальных представлений о явлениях природы, суточных и «зонных изменениях»;
- формировать навыки социального общения со взрослыми и сверстниками;
- обучать ребенка усвоению социальных норм и правил поведения в окружающем мире.

Уровень адаптации детей раннего возраста оздоровительных групп в 2021 г.

Уровень адаптации	Прогноз при поступлении	Через месяц
Лёгкая	22%	84%
Средняя	68%	16%
Тяжёлая	10%	0%



В начале и в конце года проводилась диагностика детей раннего возраста с минимальной неврологической патологией, направленная на определение уровня социально-эмоционального, познавательного и речевого развития, развития крупной и мелкой моторики.

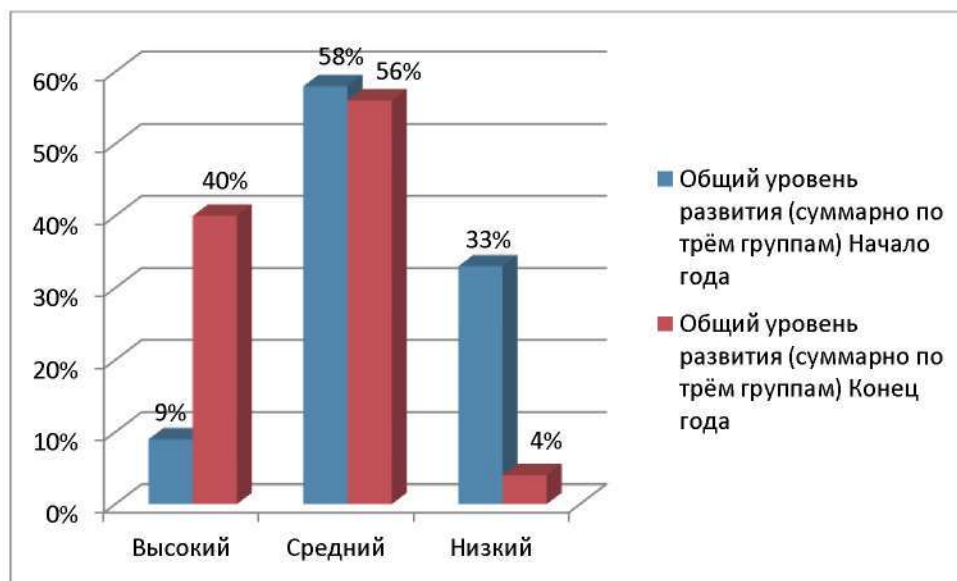
По результатам диагностики была организована индивидуальная и групповая коррекционно-развивающая работа. Проводился цикл групповых коррекционно-развивающих занятий, направленный на содействие гармоничному развитию детей с ранней неврологической патологией. Осуществлялась консультативная помощь родителям детей с ОВЗ и педагогам группы. Результатом стало формирование у детей начальных представлений о себе и об окружающем мире; развитие восприятия цвета, формы и величины предметов, целостности восприятия, тактильного восприятия; развитие мелкой моторики; снятие психоэмоционального

и мышечного напряжения; развитие умений детей взаимодействовать друг с другом и со взрослыми.

К концу 2020 г. все дети успешно адаптировались к условиям детского сада.

Результаты психолого-педагогической диагностики:

Уровень развития	Общий уровень развития (суммарно по трём группам)	
	Начало года	Конец года
Высокий	9 %	40 %
Средний	58 %	56 %
Низкий	33 %	4 %



Выводы:

По результатам годовой психолого-педагогической работы с детьми коррекционных групп отмечаются положительные изменения в развитии мелкой моторики, социально-эмоциональном, познавательном и речевом развитии. В начале года адаптационный процесс протекал достаточно успешно.

У детей оздоровительных групп сформированы первоначальные представления о себе и окружающем мире, в достаточной мере развиты восприятие цвета, формы и величины предметов, внимание, память, умение адекватно действовать со сборно-разборными игрушками. Повысилась речевая активность детей, увеличился словарный запас. Дети стараются подражать речи взрослого и говорить развёрнутыми предложениями, используют обобщающие понятия (еда, игрушки, одежда и обувь, посуда, животные). Могут ответить на вопросы взрослого, обратиться к нему с просьбой. Произошли позитивные изменения в социально-эмоциональном развитии – дети легко вступают в контакт со взрослым, откликаются на предложение поиграть, умеют взаимодействовать друг с другом, адекватно проявляют свои чувства и реагируют на чувства других, стараются помочь. Навыки самообслуживания развиты.

Низкий уровень остался у 1 ребёнка, редко посещающего детский сад и с отягощённым диагнозом.

5.4. Организация работы консультационного пункта.

Работа с семьями в консультационном пункте предусматривает тренинги, занятия по плаванию, массаж, семинары и индивидуальную работу по запросам родителей. В консультационный пункт обращаются родители по направлению специалистов детской поликлиники МУЗ клинической больницы № 2.

Критерием отбора детей для работы в консультационном пункте является, в первую очередь, заинтересованность родителей, их желание получить помощь в воспитании и развитии ребенка.

Основные задачи консультационного пункта:

- Осуществление индивидуально-ориентированной педагогической, психологической, медицинской помощи детям с особыми образовательными потребностями, вызванными неврологическими особенностями в здоровье ребенка.
- Оказание консультативной помощи родителям по различным вопросам оздоровления, воспитания обучения и развития ребенка.
- Оказание содействия в социализации детей.
- Информирование родителей об учреждениях образования, где могут оказать квалифицированную помощь ребенку в соответствии с его индивидуальными особенностями.

Принципы организации работы консультационного пункта:

1. Принцип добровольности (родители самостоятельно принимают решение об обращении в детский сад за оказанием помощи ребенку).
2. Принцип конфиденциальности: информация о семье и особенностях ребенка не выходит за рамки детского сада и не используется в дальнейшей работе с семьей другими организациями без согласия родителей.
3. Принцип семейноцентрированности: работа проводится не только с ребенком, но и с людьми из его ближайшего окружения.
4. Принцип междисциплинарности: обслуживание ребенка и семьи осуществляется командой специалистов разного профиля.

Цель работы консультационного пункта:

- Выявление отклонений в психомоторном развитии.
- Определение индивидуальных особенностей развития детей и составление программы коррекции (рекомендации).
- Объединение социально - педагогических и педиатрических программ раннего вмешательства в развитие ребенка (развитие личности ребенка с особыми потребностями во взаимодействии с его наиболее близким окружением - семьей).
- Повышение родительской компетенции в области общения с детьми раннего возраста.
- Оказание психологической помощи и поддержки семье в начальный период формирования ребенка.

- Создание оптимальных условий для формирования гармонично развитой личности в домашних условиях.
- Профилактика раннего выявления нарушений нервно-психического развития детей, их своевременная коррекция.

Основные направления работы:

- создание специальных условий для обследования и последующих коррекционных мероприятий с детьми;
- проведение развернутого обследования детей по запросу родителей и по результатам обследования планирование работы в зависимости от уровня речевого развития ребенка и логопедического заключения;
- ведение необходимой документации;
- взаимосвязь и преемственность в коррекционной работе со специалистами и родителями детей, не посещающих ДООУ;
- проведение коррекционных занятий, консультации по организации коррекционной работы для педагогических работников других КП; обобщение своего опыта работы, оформление пособий и кабинета;
- проведение консультаций по работе с детьми дома; подготовка материалов для уголка родителей по актуальным вопросам обучения и воспитания детей с нарушениями речи, не посещающих ДООУ.

Консультативный прием включает в себя:

- Сбор анамнеза жизни ребенка за предшествующий период.
- Изучение первичной документации на ребенка (истории развития ребенка).
- Медико-педагогическая диагностика по возрасту ребенка.
- Анализ проведенного исследования ребенка.
- Заключение по состоянию нервно-психического развития.
- Рекомендации по коррекции здоровья и нервно-психического развития ребенка.

Наличие практических дидактических материалов для проведения логопедического обследования и коррекционных мероприятий:

- Дидактические пособия для обследования интеллекта, речи и слуха;
- Пособия для коррекционной логопедической работы:
 - по связной речи;
 - по грамматическому строю речи;
 - по лексическому запасу;
 - по звукопроизношению;
 - по фонематическому восприятию.

Критериями оценки результатов работы консультационного пункта служат результаты диагностики (первичной и заключительной), а так же знания, умения и навыки, полученные родителями при посещении тренингов, семинаров и практических занятий.

В этом учебном году консультационный пункт посещало 10 семей. Специалистами детского сада проведено организационное собрание, 5 семинаров,

12 индивидуальных консультаций различных специалистов. Все специалисты проводили индивидуальные консультации по запросу родителей.

Критериями оценки результатов работы консультационного пункта служит степень удовлетворенности родителей при посещении тренингов, групповых, подгрупповых и индивидуальных консультаций.

При проведении анкетирования за 2021 г. степень удовлетворенности родителей составила 100%.

5.5. Обеспеченность учебно-методической и художественной литературой.

Механизм определения списка методической литературы, пособий, материалов - это соответствие их утвержденному федеральному перечню учебной и методической литературы, рекомендованной или допущенной к использованию в образовательном процессе ДООУ и соответствие задачам реализуемой ООП ДООУ.

При проведении оценки качества библиотечно-информационного обеспечения проанализировано:

- обеспеченность методической и художественной литературой;
- общее количество единиц хранения фонда библиотеки;
- обеспеченность современной информационной базой (локальная сеть, выход в Интернет, электронная почта);
- наличие сайта ДООУ (соответствие установленным требованиям, порядок работы с сайтом);
- обеспечение открытости и доступности информации о деятельности ДООУ для заинтересованных лиц (наличие информации в СМИ, на сайте ДООУ, в социальной сети Вконтакте, в групповых приёмных, рекреациях ДООУ).

Выводы:

библиотечный фонд (методическая литература, справочники), необходимо регулярно пополнять и обновлять;

ДООУ имеет выход в Интернет, электронную почту. Сайт соответствует установленным требованиям; информация о деятельности ДООУ доступна всем заинтересованным лицам.

5.6. Объекты физической культуры и спорта

В дошкольном образовательном учреждении оборудованы:

- спортивный зал;
- бассейн;
- физкультурные уголки во всех возрастных группах;
- 2 спортивные площадки на территории ДООУ;
- 14 прогулочных участков со спортивным оборудованием.

Данные объекты используются для проведения занятий по физической культуре и плаванию, организации двигательной деятельности детей, спортивных праздников и развлечений, соревнований в соответствии с годовым планом по расписанию, составленному для каждой возрастной группы.

5.7. Помещения для отдыха, досуга, культурных мероприятий, их использование в соответствии с расписанием непосредственной образовательной деятельности и других мероприятий для детей.

Дошкольное образовательное учреждение имеет специальные помещения:

- музыкальный зал – 1;
- изостудия.

Все помещения оборудованы в соответствии с их назначением и санитарными нормами. Помещения эстетично оформлены, создана обстановка, которая обеспечивает психологически комфортное пребывание детей, участие в разнообразных мероприятиях, организованных с учетом возрастных и социально-психологических особенностей детей, для обеспечения оптимального баланса в совместных и самостоятельных действиях.

Все воспитательно-образовательные мероприятия в детском саду проводятся в соответствии с годовым планом по расписанию, составленному для каждой возрастной группы.

В ДООУ разработан регламент использования помещений, предназначенных для организации музыкально-художественной деятельности детей, для проведения культурно-массовых мероприятий.

5.8. Взаимодействие дошкольного образовательного учреждения с другими организациями

Одним из обязательных условий обеспечения качества воспитательно-образовательной системы МДОУ является взаимодействие с социумом.

Дошкольное образовательное учреждение успешно сотрудничает:

- с другими ДООУ города;
- СОШ № 21, 23;
- с учреждениями, осуществляющими комплексное обследование детей с проблемами в обучении («Развитие», «Центр помощи детям», «Доверие»);
- библиотекой им. Ф. М. Достоевского.
- с художественной школой им. Стомпелева.

Результатом взаимодействия является: взаимопосещения, проведение совместных мероприятий.

Раздел VI. Результаты коррекционной работы и психолого-педагогического сопровождения образовательной деятельности с детьми с ТНР

6.1 Коррекционная работа

В 2021 году в МДОУ функционировало 3 комбинированные группы для детей с ТНР. Группа комбинированной направленности – это форма организации образовательного процесса, при которой дети с тяжелыми нарушениями речи обучаются вместе с детьми, имеющими норму речевого развития.

Цель образования групп комбинированной направленности: создание системы комплексного психолого-педагогического и логопедического сопровождения детей дошкольного возраста с тяжелыми нарушениями речи в условиях образовательной инклюзии.

Основными задачами комбинированных групп являются:

- Коррекция речевого нарушения;
- Формирование лексико-грамматических, фонематических представлений и связной речи;
- Формирование правильного произношения;
- Подготовка к освоению материала по образовательным программам;
- Формирование основных целевых ориентиров дошкольного образования;
- Коррекция и развитие эмоционально-волевой сферы детей;
- Коррекция и развитие самоконтроля и произвольной регуляции деятельности;
- Коррекция и развитие познавательных процессов;
- Пропаганда логопедических знаний среди педагогов, родителей (законных представителей).

Комбинированные группы для детей с тяжелыми нарушениями речи комплектуются с учётом возраста и уровня речевого развития. В комбинированную группу зачисляются дети в количестве от 5 до 12 человек, со схожими речевыми нарушениями, имеющими заключения и рекомендации ПМПК и дети с нормой речевого развития или с незначительными речевыми нарушениями.

Психолого-педагогический консилиум учреждения сопровождает воспитанников с нарушением речевого развития на протяжении всего периода обучения. В состав ППК ДОУ входят руководитель, воспитатели групп комбинированной направленности и специалисты учреждения.

В группах комбинированной направленности предусматривается чёткая организация всего коррекционно-образовательного процесса:

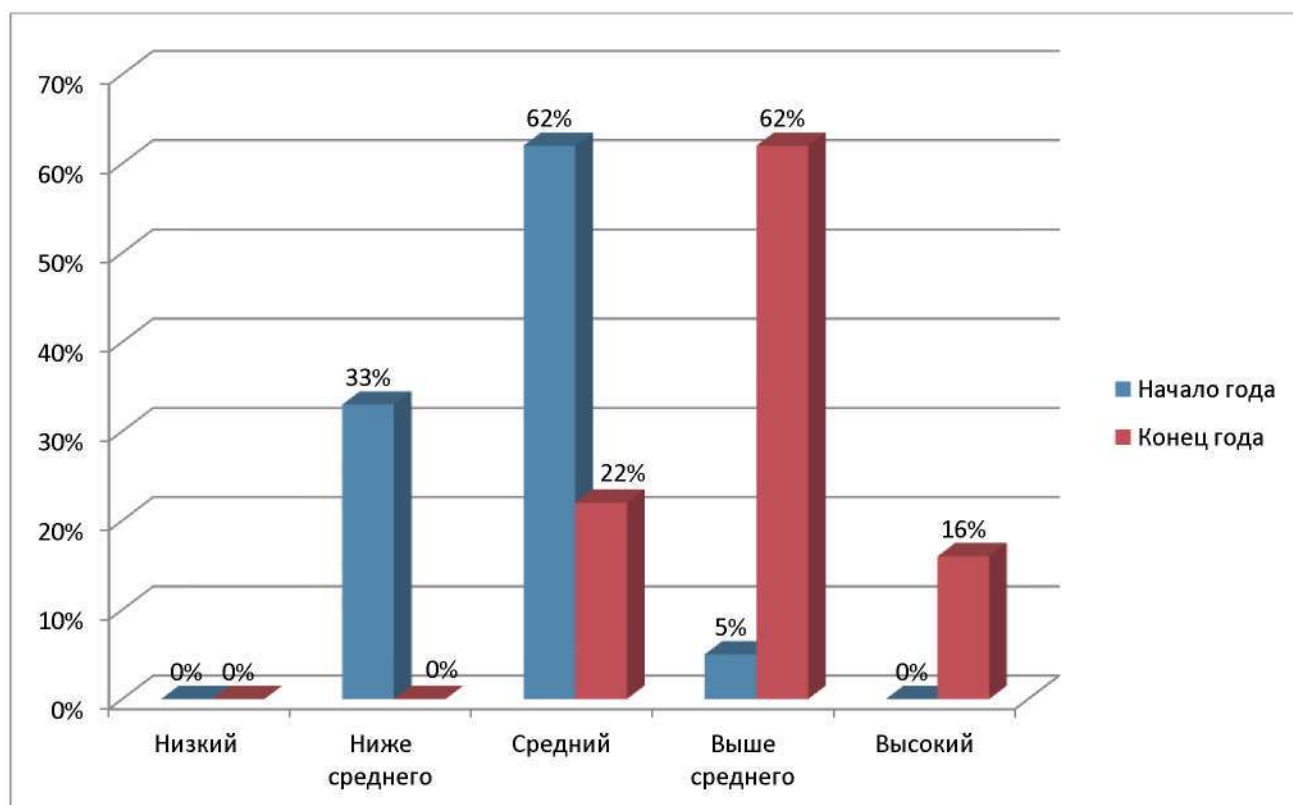
- Своевременное обследование детей
- Составление рационального расписания занятий, предусматривающих взаимозаменяемость общепрограммных занятий занятиями коррекционной направленности, которые проводит учитель-логопед
- Планирование индивидуальной коррекционной работы
- Оснащение РППС группы необходимым коррекционно-дидактическим материалом
- Взаимодействие учителя-логопеда, воспитателей группы, а также других специалистов по организации образовательного процесса
- Тесное сотрудничество педагогов ДОУ с родителями воспитанников.

Организационными формами работы в группе являются: подгрупповая (фронтальная) образовательная деятельность с воспитанниками и индивидуальная коррекционно-развивающая образовательная деятельность, с учётом индивидуальных образовательных маршрутов каждого ребёнка.

Слаженная работа всех участников образовательного процесса в организации коррекционной работы с детьми с ТНР способствует положительным результатам, что подтверждается мониторингом.

Мониторинг речевого развития детей на 2020/2021 уч.г.

Уровень речевого развития	Начало года	Конец года
	18 детей	18 детей
Низкий	0 человек – 0 %	0 человек – 0%
Ниже среднего	6 человек – 33%	0 человек – 0%
Средний	11 человек – 62%	4 человека – 22%
Выше среднего	1 человек – 5%	11 человек – 62%
Высокий	0 человек – 0%	3 человека – 16%



Выводы:

По результатам годовой работы с детьми комбинированных групп отмечаются положительные изменения в речевом развитии. На конец года детей с уровнем речевого развития ниже среднего не стало, 78 % воспитанников имеют достаточный уровень речевого развития (высокий или выше среднего).

6.2. Психолого-педагогическое сопровождение образовательного процесса.

Цель службы практической психологии ДОУ (далее СПП ДОУ) – создание благоприятных условий для полноценного социально-личностного, эмоционального, познавательного развития детей раннего и дошкольного возраста; обеспечение психологического сопровождения детей и родителей с учётом их потребностей.

Задачи СПП ДОУ:

1. Обеспечивать условия, развивать качества, способствующие благоприятной адаптации детей раннего возраста к условиям детского сада; осуществлять профилактику школьной дезадаптации.

2. Обеспечить психологическое сопровождение подготовки детей к школьному обучению посредством выявления уровня развития психических процессов, корректировки имеющихся нарушений, информирования родителей и педагогов об уровне готовности детей к школьному обучению.
3. Обеспечить проведение коррекционно-развивающей работы с детьми раннего возраста с минимальной неврологической патологией и с детьми дошкольного возраста в соответствии с их психологическими и социально-личностными потребностями.
4. Формировать посредством психологического просвещения у педагогов и родителей психологическую компетентность по вопросам социально-личностного развития детей, расширять их знания о разных аспектах развития личности ребёнка посредством собраний, семинаров и тренингов; стимулировать желание использовать полученные знания на практике.
5. Оказывать необходимую психолого-педагогическую помощь всем участникам образовательного процесса на разных его этапах, осуществлять психологическое сопровождение педагогов детского сада при участии в различных городских и региональных мероприятиях и конкурсах.

Содержание работы:

- проведение цикла профилактических мероприятий, направленных на сохранение и укрепление психологического здоровья; эмоционального развития детей; развитие коммуникативных способностей и социальной адаптации детей; развитие творческих и познавательных процессов, моторики; готовности к школе;
- осуществление психолого-педагогической диагностики. Это позволяет выявлять трудности в развитии психических процессов и в освоении программы и проводить необходимую коррекционно-развивающую работу, направленную на позитивное отношение к обучению. Произошли положительные изменения в развитии интеллектуальной сферы (память, внимание, мышление), нравственной сферы (самоконтроль, самоорганизация), мелкой моторики. Уровень итоговых показателей и готовность выпускников к школе свидетельствует об успешности такой работы. Для родителей ежегодно проводится собрание «Готовность детей к обучению в школе»;
- для обеспечения адаптации детей к условиям детского сада, педагог-психолог наблюдает за эмоциональным состоянием детей, проводит игры, способствующие преодолению трудностей адаптационного периода. С детьми, у которых адаптационный период проходит тяжело, проводит индивидуальную работу с целью формирования эмоционального контакта и доверия детей к педагогам. Ежегодно в начале года проводит родительское собрание «Адаптация детей раннего возраста к условиям детского сада». Показателем успешности работы является отсутствие в детском саду детей с тяжёлой степенью адаптации;
- осуществление коррекционно-развивающей работы с детьми раннего возраста с лёгкой неврологией, направленной на снятие эмоционального и мышечного напряжения, снижение тревоги и импульсивности, развитие навыков взаимодействия детей друг с другом; развитие внимания, восприятия, речи и воображения; развитие чувства ритма, общей и мелкой моторики, координации движений; развитие игровых навыков, произвольного поведения.

- проведение консультирования родителей по вопросам адаптации детей к детскому саду, подготовке к школе; при сложностях, возникающих в детско-родительских отношениях. Осуществление диагностики детей по запросу родителей;
- осуществление просвещения педагогов по вопросам развития детей и адаптации их к детскому саду; по взаимодействию с детьми с особенностями развития, имеющими трудности в поведении; по организации игровой деятельности и воспитательно-образовательного процесса; по взаимодействию с родителями воспитанников. Проведение различных тренингов для педагогов по профилактике эмоционального выгорания, созданию положительной атмосферы в коллективе, активизации эмоциональной сферы педагогов. Осуществление сопровождения педагогов при подготовке к профессиональным конкурсам.

Раздел VII. Состояние и использование материально-технической базы ДООУ.

В ДООУ создана материально-техническая база для жизнеобеспечения и развития детей, ведется систематическая работа по созданию предметно-развивающей среды.

В детском саду функционируют оборудованные физкультурный и музыкальный залы, бассейн, массажный кабинет, медицинский кабинет. У каждой группы для прогулок имеется свой участок. Для занятий спортом оборудованы две уличные спортивные площадки.

Состояние материально-технической базы для осуществления воспитательно-образовательного процесса позволяет реализовывать поставленные задачи:

- развитие и укрепление здоровья воспитанников;
- обучение и воспитание детей дошкольного возраста;
- обеспечение безопасности пребывания детей и работников в ДООУ;
- создание условий для выполнения санитарно - гигиенических норм и правил;
- улучшение условий труда сотрудников.

Для осуществления образовательной деятельности в ДООУ постоянно пополняется информационно-техническая база.

За 2021 год детским садом приобретено:

- Канцелярские товары – 206806,07
- Игрушки - 198 740
- Уличное игровое оборудование – 620657,63
- Оргтехника -77 930,50

Обновление МТБ:

- Ремонт кровли – 82 420
- Замена противопожарных дверей – 58 000
- Замена ворот – 44023,27
- Автоматика ворот – 70171,8

- Ремонт санузла в 9 группе - 151167,96
- Ремонт пола в 3 группе – 82255,2

Депутат государственной думы ЯО Якушев С.В. оказал помощь детскому саду по проекту «Решаем вместе»:

- Монтаж системы оповещения и управления эвакуацией людей при пожаре детского сада на сумму 742427 руб.
- Ремонт кровли прачечной на сумму 82420,67 руб.

Депутат муниципалитета Мясников Е.Е. оказал помощь в установке противопожарных дверей на сумму 58000 руб.

В ДОУ составлен перспективный план материально-технического оснащения образовательного процесса, что позволяет постепенно улучшать материально-техническую базу детского сада.

В декабре 2021 года МДОУ «Детский сад № 5» получил лицензию на ведение дополнительных платных услуг.

Раздел VIII. Условия осуществления образовательного процесса

Территория ДОУ располагается на отдельном участке с металлическим ограждением по всему периметру, площадь составляет 11 143 кв. м. На территории посажены лиственные и хвойные деревья, кустарники, травяной покров. Каждая группа имеет свой прогулочный участок. На всех участках построены теневые навесы, на остальных затененность в летний период создается деревьями и кустарниками, на каждом участке имеются малые игровые формы, песочницы.

На территории ДОУ есть 2 спортивные площадки, множество цветников и теплица.

Здание детского сада капитального исполнения, двухэтажное с центральным отоплением, холодным и горячим водоснабжением, канализацией в соответствии с требованиями СанПиН. Учреждение ДОУ обеспечено водой, отвечающей требованиям к питьевой воде. Соблюдается температурный режим. Все основные помещения ДОУ имеют естественное и искусственного освещение, соответствующее нормам СанПиН.

В ночное время детский сад охраняется сторожем.

Здание детского сада оборудовано автоматической пожарной сигнализацией и кнопкой тревожного вызова, заключены Договоры на обслуживание с соответствующими организациями.

Образовательная среда ДОУ соответствует статусу учреждения и представлена в соответствии с требованиями образовательной программы, реализуемой в ДОУ. Имеются дополнительные помещения: музыкальный и спортивный залы, бассейн, изостудия, медицинский кабинет. Все помещения соответствуют назначению, требованиям и нормам СанПиН.

Обеспечение комфортных и безопасных условий участников образовательного процесса относится к числу приоритетов в ДОУ. Деятельность в этом направлении объединяет комплекс мероприятий по обеспечению пожарной безопасности, профилактике террористических актов в здании ДОУ, профилактике

дорожно-транспортного травматизма и соблюдение норм охраны труда и технике безопасности.

Со всеми работниками ДООУ в течение года планомерно проводились инструктажи с занесением соответствующей записи в журналы, систематически осуществлялось обучение воспитанников правилам пожарной безопасности.

В системе проводятся месячники по предупреждению дорожно-транспортного травматизма, инструктажи и профилактические мероприятия по охране труда и технике безопасности. В учреждении имеется Паспорт безопасности.

Для соблюдения требований охраны жизни и здоровья воспитанников и работников образовательного учреждения в ДООУ реализуется план работы по охране труда и безопасности жизнедеятельности, составленный на учебный год.

План включает в себя:

- организационно-технические мероприятия по улучшению условий охраны труда;
- мероприятия по организации пожарной безопасности;
- обучение работников безопасным приемам работы и соблюдению правил безопасности на рабочем месте;
- мероприятия по предупреждению дорожно-транспортного травматизма.

Администрация учреждения способствует формированию у всех участников образовательного процесса ценностное отношение к своему здоровью и собственной безопасности.

Раздел IX. Медицинское обеспечение (обслуживание).

Медицинское обслуживание детей осуществляется тремя медицинскими сестрами. Основная задача охраны здоровья - снижение заболеваемости и укрепление здоровья воспитанников, формирование основ здорового образа жизни. Медицинская сестра контролирует правильное проведение приема детей, выполнение закалывающих мероприятий, организацию и выполнение режима дня, проведение утренней гимнастики и физкультурных занятий и плавания. Своевременно корректирует план проведения профилактических мероприятий с учетом эпидемиологической обстановки и сезонных изменений.

В детском саду большое внимание уделяется профилактике заболеваний ОРВИ и гриппа. В группах функционируют бактерицидные облучатели. Систематически осуществлялся контроль за физическим и нервно-психическим развитием детей.

Проводились профилактические осмотры и профилактические прививки в установленные сроки.

Состояние здоровья воспитанников ДООУ в 2020 - 2021 годах:

	2020 год	2021 год
Количество детей в ДООУ	337	277
1 группа здоровья	Ясли – 17 детей (5%) Сад – 51 реб. (15%) Всего детей – 68 20%	Ясли – 24 реб. (8,6%) Сад – 89 детей (32,2%) Всего детей – 113 40,8%
2 группа здоровья	Ясли – 75 детей (22,2%) Сад – 154 детей (45,7%)	Ясли – 22 реб. (7,9%) Сад – 116 (42%)

	Всего детей - 229 67,9%	Всего детей - 138 49,9%
3 группа здоровья	Ясли – 18 детей (5,5%) Сад – 22 детей (6,6%) Всего детей - 40 21,1%	Ясли – 4 реб. (1,4%) Сад – 21 реб. (7,6%) Всего детей - 25 9 %
Дети – инвалиды (5 группа здоровья)	0	Ясли – 0 Сад - 1 реб. (0,3%) Всего детей – 1 0,3%
Количество детей, состоящих на «Д» учёте	Ясли – 2 детей (0,5 %) Сад – 37 детей (11%) Всего детей - 39 11,5%	Ясли –5 детей (1,8%) Сад – 39 детей (14 %) Всего детей – 44 15,8%
Часто болеющие дети	Н.г.- 25 К.г.- 17 17% 5 %	Н.г.- 19 К.г.- 16 6,8% 5,7%

Анализ заболеваемости воспитанников ДОУ за 2020 г.

Год	Количество детей	Пропущено по болезни за год на 1 ребенка	Индекс здоровья
2020	337	Я – 8,8 С – 12,6 я/с – 10,6	Я – 8,5 С – 18,9 я/с – 13,4
2021	277	Я – 24,3 С – 22,1 я/с – 21,3	Я – 23,5 С – 6,7 я/с – 9,7

По сравнению с прошлым годом в детском саду незначительно (на 4,3%) увеличилось количество детей, стоящих на «Д» учёте. Положительным является то, что количество детей со II группой здоровья уменьшается, а с I группой здоровья, как и в предыдущие годы растёт.

Раздел X. Организация питания в ДОУ

С конца 2017 г., в связи с переходом на аутсорсинг, питание воспитанников осуществляется ООО «Комбинат социального питания».

Основными принципами питания дошкольников является максимальное разнообразие пищевых рационов, которое достигается путем использования достаточного ассортимента продуктов и различных способов кулинарной обработки.

Основой организации питания является соблюдение рекомендуемых наборов продуктов, потребление которых позволяет удовлетворить физиологические потребности детей в энергии и основных пищевых веществах, в первую очередь в незаменимых факторах питания. К числу этих продуктов относятся: мясо и мясные продукты (включая птицу), рыба, яйца (источники белка, жира, витаминов А, В12, железа, цинка и др.), молоко и молочные продукты (источники белка, кальция, витаминов А, В2), сливочное и растительное масла (источники жирных кислот, витаминов А и Е), хлеб, хлебобулочные изделия, крупы и макаронные изделия

(носители углеводов - крахмала, как источника энергии, пищевых волокон, витаминов В1, В2, РР, железа, магния, селена), овощи и фрукты (основные источники витаминов С, Р, бета - каротина, калия, органических кислот), сахар и кондитерские изделия.

В ДООУ имеется пищеблок, организовано 4-ти разовое питание: завтрак, 2-ой завтрак (сок, фрукты), обед, и уплотнённый полдник. Перерыв между приемами пищи соответствует требуемым нормам. На пищеблоке работает квалифицированные повара.

Меню ежедневно составляется на основании примерного 10-ти дневного меню с учетом возрастных групп, рекомендуемых суточных наборов продуктов для организации питания детей дошкольных образовательных организаций и сезонностью.

Такие продукты, как хлеб, крупы, молоко, мясо, сливочное и растительное масло, сахар, овощи включаются в меню ежедневно, остальные продукты (творог, сыр, рыба) 2-3 раза в неделю. В течение декады ребенок получает количество продуктов в полном объеме по установленным нормам. На основании примерного 10-дневного меню ежедневно составляется меню-требование установленного образца с указанием выхода блюд для разного возраста.

При отсутствии каких-либо продуктов проводится их замена на равноценные по составу продукты в соответствии с таблицей замены продуктов в целях обеспечения полноценного сбалансированного питания.

Родители информированы об ассортименте питания воспитанников. На пищеблоке вывешен график выдачи готовой продукции для каждой группы, примерная масса порций питания детей. Технология приготовления блюд строго соблюдается. В группах вывешивается ежедневное меню с перечнем блюд на день и нормой выдачи.

Важнейшим условием правильной организации питания детей является строгое соблюдение санитарно-гигиенических требований к пищеблоку и процессу приготовления и хранения пищи. В целях профилактики пищевых отравлений и острых кишечных заболеваний работники пищеблока строго соблюдают установленные требования к технологической обработке продуктов, правил личной гигиены. Кухонные работники проходят медицинские осмотры, продукты принимаются с сертификатами, соответствующими документами, производится обработка продуктов питания: мяса, яиц, овощей, фруктов. Для приготовления пищи используются только разрешенные продукты питания. Исключены чипсы, майонез, газированные напитки.

Бракеражной комиссией ежедневно ведется контроль закладки продуктов питания, а диетсестра осуществляет бракераж готовой продукции.

Для правильной организации питания имеется вся необходимая документация по питанию, которая ведется по форме и своевременно заполняется:

- утвержденный набор продуктов для дошкольных учреждений;
- технологические карты приготовления блюд;
- накопительная ведомость расхода продуктов;
- журнал бракеража;
- тетрадь бракеража сырой продукции;
- таблица замены продуктов по основным пищевым веществам;

- журнал скоропортящихся продуктов, в котором указывается срок годности продуктов.

Выдача готовой продукции с пищеблока производится только после снятия пробы медицинским работником с отметкой вкусовых качеств, готовности блюд в бракеражном журнале. Ежедневно отбирается суточная проба готовой продукции в полном объеме и сохраняется в специальном холодильнике в течение 48 часов. Суточная проба отбирается с целью микробиологического исследования при неблагополучной эпидемиологической ситуации.

Раздел XI. Перспективы деятельности ДОУ

Основные направления ближайшего развития ДОУ:

- Сохранение и укрепление здоровья воспитанников ДОУ;
- Сохранение и развитие образовательной системы, сложившейся в ДОУ;
- Улучшение материально-технической базы и организация современной развивающей среды;
- Повышение уровня охраны здоровья детей, улучшение работы по обеспечению психологической защищенности и положительного эмоционального самочувствия;
- Повышение качества и доступности инклюзивного образования в ДОУ;
- Реализация программ дополнительного образования в рамках дополнительных платных образовательных услуг.